

Код участника МХК 10-5

Всероссийская олимпиада школьников

муниципальный этап

искусство (МХК)

(предмет)

Олимпиадная работа

обучающегося 10 класса

МБОУ СШ №21

Вершикова Мария Александровна

(ФИО полностью)

30.06.2008

(дата рождения участника)

Кузнецова Ольга Николаевна

(ФИО ПРЕПОДАВАТЕЛЯ полностью)

МУНИЦИПАЛЬНЫЙ ЭТАП
ВСЕРОССИЙСКОЙ ОЛИМПИАДЫ ШКОЛЬНИКОВ
ПО ИСКУССТВУ (МИРОВОЙ ХУДОЖЕСТВЕННОЙ КУЛЬТУРЕ)

Задание 1

1.1 Музы — богини в древнегреческой мифологии, дочери бога Зевса, являющиеся символом совершенной гармонии. Они символизировали искусство, науку и творчество, были источником вдохновения для древних греков и считались покровительницами всех форм творчества. Определите, за какие области знания или искусства отвечали представленные ниже музы.



1.



2.



3.



4.

05

1.2. В таблице укажите их имена, атрибуты (не менее двух), по которым можно узнать, какая из муз изображена и значение атрибутов (до двух).

Имя музы	Область, за которую отвечает муза	Атрибуты музы	Символический смысл, значение атрибутов (до двух)
	Воды и дождя Q	Лавровый венок (символ победы) / Философский инструмент в виде гравийной реки Q	
Куртиса 2	Театральное искусство	Маски и музыкальный инструмент для выступлений	
Куртиса 3	Земля и урожай	Святок	

05

1.3. Назовите имена других муз (до пяти), назовите сферы, за которые они отвечали.

Афродита, в области любви и красоты Венера, но в греческом варианте муза для всех богов

05

Задание 2

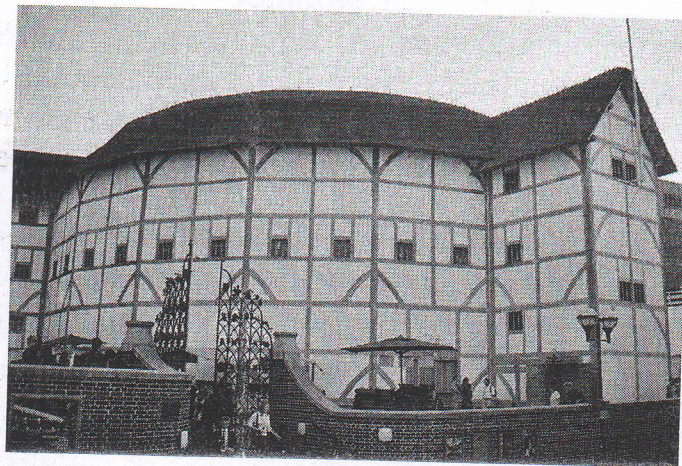
Определите, о каком театре идет речь, и творчество какого великого драматурга было предназначено для представления на сцене данного театра.

Этот театр был построен в 1599 году в виде 20-угольного, почти круглого здания без крыши и был предназначен для летних дневных представлений, так как центральная часть здания находилась под открытым небом. Антрактов тогда не было, декорации заменяли таблички с надписями: «Лес», «Сад» и др. Актерами были исключительно мужчины, которые исполняли и женские роли.

Название театра было связано со скульптурой стоящего на входе Атланта, держащего на плечах шар. На ленте, обвивающей шар, было написано: «Весь мир – театр».

Театр в таком виде просуществовал 14 лет, сгорев в результате неудачного сценического выстрела. На следующий год сгоревшее здание восстановили, но вскоре он был закрыт правительством Кромвеля, поощрявшего агрессивно настроенных пуритан, отвергавших любого рода развлечения. Они не признавали культурной и просветительской роли искусства, а воспринимали его как рассадник безнравственности и разврата.

В прошлом веке этот театр восстановили на расстоянии 200 метров от исторического здания. В 1997 г. в его открытии участвовала королева Елизавета II:



2.1. Напишите название театра и имя и фамилию великого драматурга, чье творчество связано именно с этим театром.

Свон Театр 0 ; Шекспир 20

2.2. Назовите любимый жанр, в котором писал свои пьесы данный драматург.

Драма; История - легенда 20

2.3. Назовите не менее двух пьес данного автора.

Борьба за ночь; Гамлет. 30

2.4. Определите, каким произведениям этого автора посвящены следующие картины (от одного):



1.



2.

30
~~38~~

1- Гамлет (дог ч до фрия черчт Иорина в руке)
1- Ромео и Джульета.

Задание 3

Рассмотрите изображение и предположите, какую идею может олицетворять данная скульптура? Обоснуйте свой ответ. Назовите еще две подобные работы современных скульпторов, имеющих символическое значение.



Мне кажется, данная скульптура символизирует
пошлость мажоры. Говорят, часто возникает как символ
челов-го счастья, мира, счастья, любви, жизни.
Эта скульптура мне олицетворяет руки человека, у которого
нет силы и теленная ифти дала ит и члуд-как
символизирование по пошлости мажоры, олицетворение

В тушке, которые несут на вперёд, могут магнетик
и идти дальше несмотря на что.

85.

Задание 4

4.1. Расположите данные сооружения отечественной архитектуры от наиболее раннего к наиболее позднему:



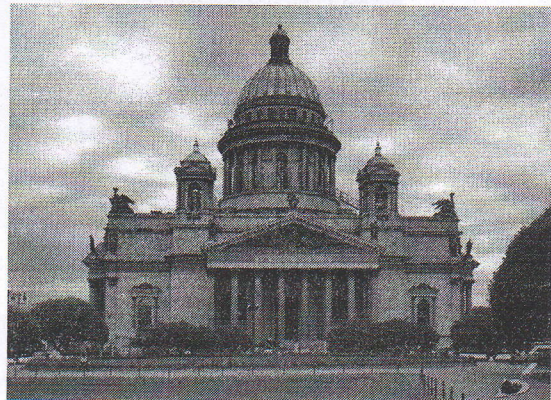
А.



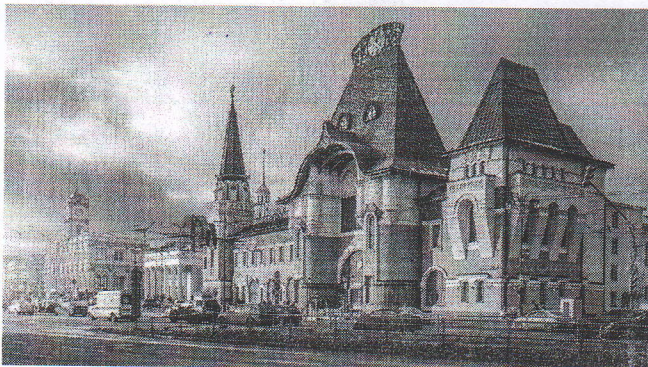
Б.



В.



Г.



Д.

А-Г-В-Б-Д

105

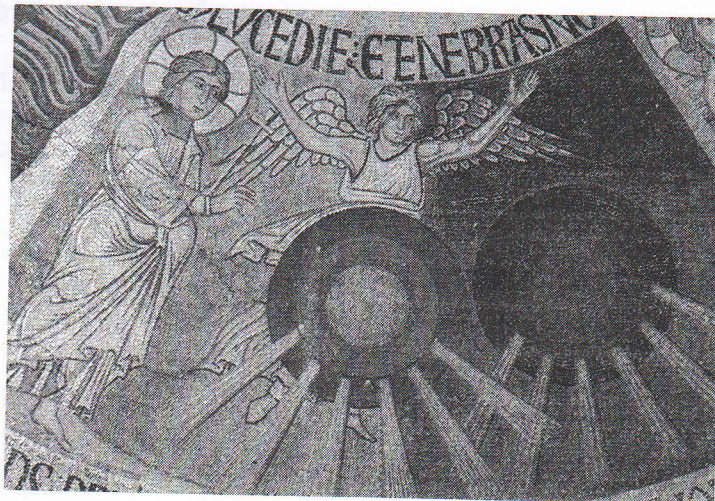
4.2. Назовите четыре из них.

А - собор Василия Блаженного в Москве	15
Г - Исаакиевский собор в Санкт-Петербурге.	15

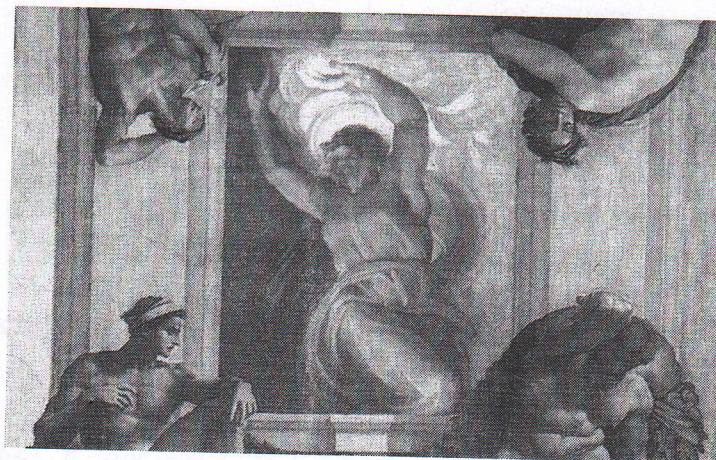
Задание 5

Тема творения мира Богом в шесть дней нередко становилась предметом изображения в западном искусстве. Пред вами два изображения первого дня творения, когда Бог отделил свет от тьмы.

А.



Б.



5.1. Назовите авторов и/или эпоху, в которые были созданы эти изображения.

A - XVI-XVII (16-17) вв.

Б - XVIII-XIX (18-19) вв.

0,5
0,5

5.2. Оба изображения посвящены одной теме. Объясните, есть ли отличия трактовки сюжета в этих работах. Если есть, то в чем? Назовите до 5 особенностей каждого из произведений, демонстрирующих их отличия друг от друга.

Таблица к заданию 5.2

А	Б
<ul style="list-style-type: none"> - Иконописи - Ближе к Византийским канонам. - Отсутствие объема и тени. - ирреальное пространство - ограниченный набор цвета <p style="text-align: center; color: red; font-size: 1.5em;">0,5</p>	<ul style="list-style-type: none"> - Мотивы классической живописи - Ближе к Греческому стилю - Купит криволинейные формы - неординарные образы, более интересный подбор цвета - реализм, есть объем и тени. <p style="text-align: center; color: red; font-size: 1.5em;">0,5</p>

5.3. Дайте характеристику особенностям мировоззрения каждой из эпох, в которые были созданы изображения. Укажите на их связь с особенностями изображений.

В 16-17 вв. (картина А) была строгая церковная цензура, поэтому картины включались только в канонический набор иконописи. Церкви была важна форма и цвет. Церковь была далека от реальных проблем общества. А в 18-19 вв.

0,5

(картина 2) идет эпоха Возрождения; "взрыв" всего "крашлом" и эстетичного от темы подвигов и делов до человеческой судьбы. Авторы стараются разнообразить и удивить привычные картины сюжета, а так же показать рефлексию героев изобретательности почти нами, безъ тело человека (или бога) - это искусство. (хотел заметить, что такое рвение Гварди к теме религии связано с более популярной средой для Варкиа населения)

35

Задание 6

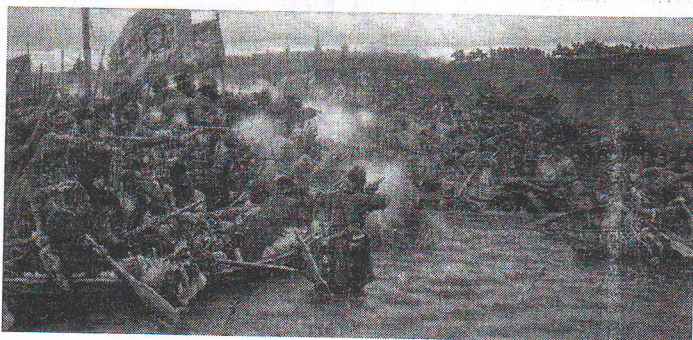
6.1. Перед Вами репродукции работ известного художника. Назовите автора работ и определите название каждой картины.



А.



Б.



В.



Г.



Д.

Таблица к заданию 6.1

Буква изображения	Название	
А	Зимние упряжки.	10
Б	Солевой бунт	10
В	Таб на у шократом Белор оуица.	05
Г	Ночной ретроград.	10
Д	Поездка царевича в.	05
Автор работ		

30

6.2. Назовите характерные черты творчества данного художника (не менее 3)

- 1) Материализм работ по различным историческим событиям
- 2) Предпочтение к более традиционным жанрам, функцией действительной и реалистичной живописи.
- 3) Патриотизм, отсылки исключительно к русским событиям
- 4) Так же обращается к русской действительности того времени.

30

6.3. Назовите исторический период, в который жил и создавал свои работы художник.

19 века. В Российской империя

30

Задание 7

Перед Вами репродукция известной картины художника Серебряного века.



7. 1. Напишите имя, отчество и фамилию автора произведения, название картины.

Картина "Царевна-лебедь"

10.

7.2. Какой скрытый смысл, по Вашему мнению, зашифровал художник в данной картине? Обоснуйте свое мнение. По возможности свяжите с историей создания картины (не обязательно).

Здесь идет отсылка на произведения "Сказки о царе Салтане" и именно затмевает переход прекрасной царевны со змеюшкой на лоду в лебедь. Элементы ее одежды отсылают нас к сказке о Кривляе и хвосте змеи, а сама царевна со своим лицом, но загадочным лицом отсылает к воде.

10.

7.3. Напишите 10 определений (одиночных или развёрнутых), которые помогут воспроизвести порождаемое ей настроение.

загадка; метаморфоза; табла; уродливое; превращение; мать;
 гиперболизированная красота; себя и чужота; легкость; чудо.

105

7.4. Опишите данную картину, называя художественные приемы выразительности, использованные художником для выражения своей художественной идеи.

Художником для одежды царевны были использованы
 продолговатые слезы неаккуратные мажусь на помин-
 мающиеся перья, для передачи начала метаморфозы.
 Так же он выразил много тедди за себя темные
 фоны и брызги шари. У за одним светлым краем,
 темнота и драматизма создаете ощущение
 своего рода фобии. Так же для краем ле-
 коеда и неопределенности картине художник исполь-
 зовал матику мери и один брызги и шевель
 факт в образе царевны-лебеди. А само изображение
 шокодно, но с хитростью, намекая нам на искусство
 тайну, которую она хочет повесть зрителю. Девушка
 не хочет мажусь, наоборот от нее не оторвать глаз!
 Она шепотом манит за собой, неслучайно выдвигает перед
 ее красотой.

45

7.5. Актуальна ли данная картина для современного общества? Ответ обоснуйте.

Да, актуальна. Ведь ее можно интерпретировать как убожество и чуждость человека. Чуждость не стоит бояться открывать и узнавать других стран и, наоборот, совершенно неоправданно. Ведь приращение дебулизма на картине Боккато даже не имеет прекращать передачу.

405

575