

Код участника МЖК 10-2

Всероссийская олимпиада школьников

муниципальный этап

искусство (МЖК)
(предмет)

Олимпиадная работа

обучающегося 10 класса

МБОУ СШ №9 им. И. С. Якова

Сивестрова Дениса Александровича
(ФИО полностью)

03. 12. 2008

(дата рождения участника)

Кан Лариса Алексеевна

(ФИО ПРЕПОДАВАТЕЛЯ полностью)

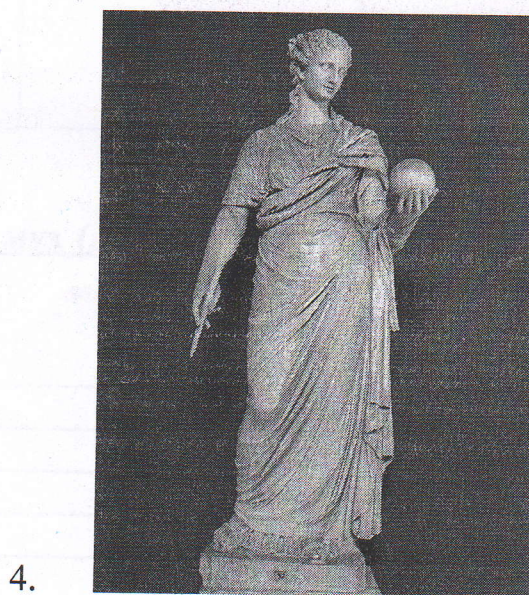
2024год

**МУНИЦИПАЛЬНЫЙ ЭТАП
ВСЕРОССИЙСКОЙ ОЛИМПИАДЫ ШКОЛЬНИКОВ
ПО ИСКУССТВУ (МИРОВОЙ ХУДОЖЕСТВЕННОЙ КУЛЬТУРЕ)**

Задание 1

1.1 Музы — богини в древнегреческой мифологии, дочери бога Зевса, являющиеся символом совершенной гармонии. Они символизировали искусство, науку и творчество, были источником вдохновения для древних греков и считались покровительницами всех форм творчества. Определите, за какие области знания или искусства отвечали представленные ниже музы.

Об.



1.2. В таблице укажите их имена, атрибуты (не менее двух), по которым можно узнать, какая из муз изображена и значение атрибутов (до двух).

Имя музы	Область, за которую отвечает муза	Атрибуты музы	Символический смысл, значение атрибутов (до двух)

1.3. Назовите имена других муз (до пяти), назовите сферы, за которые они отвечали.

Задание 2

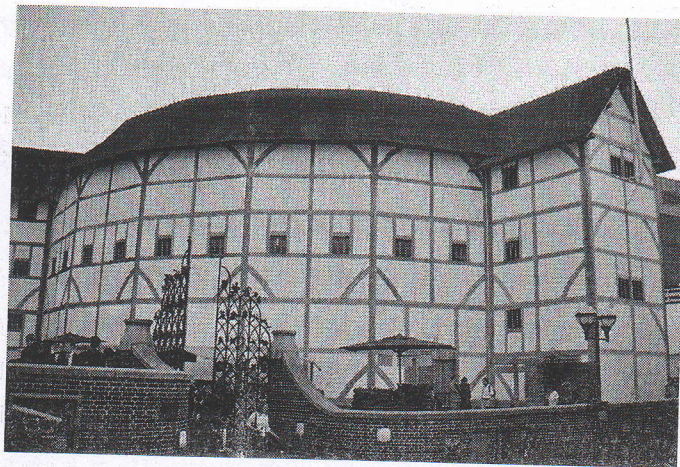
Определите, о каком театре идет речь, и творчество какого великого драматурга было предназначено для представления на сцене данного театра.

Этот театр был построен в 1599 году в виде 20-угольного, почти круглого здания без крыши и был предназначен для летних дневных представлений, так как центральная часть здания находилась под открытым небом. Антрактов тогда не было, декорации заменяли таблички с надписями: «Лес», «Сад» и др. Актерами были исключительно мужчины, которые исполняли и женские роли.

Название театра было связано со скульптурой стоящего на входе Атланта, держащего на плечах шар. На ленте, обвивающей шар, было написано: «Весь мир – театр».

Театр в таком виде просуществовал 14 лет, сгорев в результате неудачного сценического выстрела. На следующий год сгоревшее здание восстановили, но вскоре он был закрыт правительством Кромвеля, поощрявшего агрессивно настроенных пуритан, отвергавших любого рода развлечения. Они не признавали культурной и просветительской роли искусства, а воспринимали его как рассадник безнравственности и разврата.

В прошлом веке этот театр восстановили на расстоянии 200 метров от исторического здания. В 1997 г. в его открытии участвовала королева Елизавета II:



2.1. Напишите название театра и имя и фамилию великого драматурга, чье творчество связано именно с этим театром.

Уильям Шекспир.

2.2. Назовите любимый жанр, в котором писал свои пьесы данный драматург.

трагедия

2.3. Назовите не менее двух пьес данного автора.

"Ромео и Джульетта" и "Рассвет"

2.4. Определите, каким произведениям этого автора посвящены следующие картины (от одного):



1.



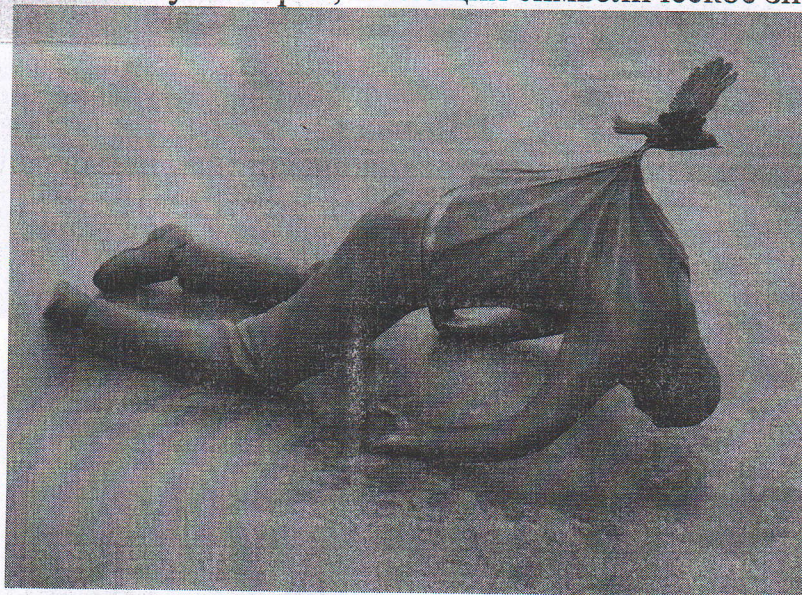
2.

35.

1 - "Гамлет"
2 - "Ролло и Джуната"

Задание 3

Рассмотрите изображение и предположите, какую идею может олицетворять данная скульптура? Обоснуйте свой ответ. Назовите еще две подобные работы современных скульпторов, имеющих символическое значение.



5 65.

Я считаю, что данная скульптура олицетворяет идею смерти и бессмертия. В качестве примера приведу работы современных скульпторов, имеющих символическое значение.

на с _____ а _____ массе _____ о
возможности _____ массы _____
проезды _____ и _____ памятники _____
скульптуры: _____ "Эмбрион" - Д. Чухрай;
_____ "Эмбрион" - Д. Чухрай;

Задание 4

4.1. Расположите данные сооружения отечественной архитектуры от наиболее раннего к наиболее позднему:



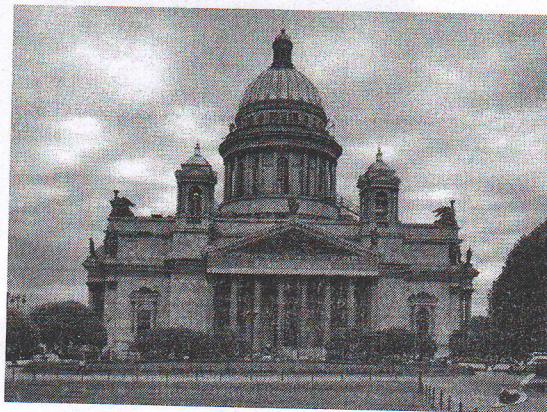
А.



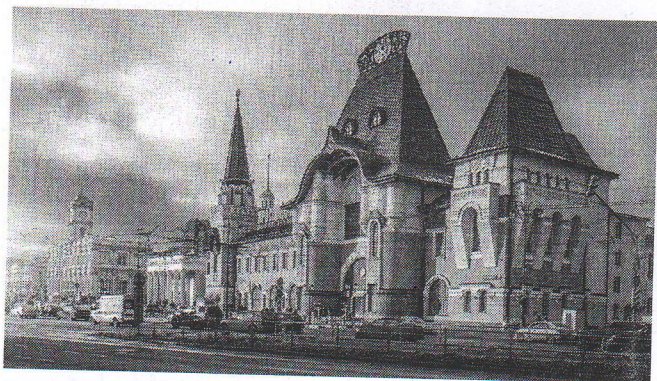
Б.



В.



Г.



Д.

Б, В, Д, А, Г

4.2. Назовите четыре из них.

- 30
 А - ^Б + собор Василия Великого
 Б - Живописный собор (Новгород)
 В - + Спас - на - Руси.
 Г - + Иконосоветские соборы

Задание 5

Тема творения мира Богом в шесть дней нередко становилась предметом изображения в западном искусстве. Пред вами два изображения первого дня творения, когда Бог отделил свет от тьмы.

А.



Б.



5.1. Назовите авторов и/или эпоху, в которые были созданы эти изображения.

A - средневековье 25.
 B - эпоха Возрождения 45.

5.2. Оба изображения посвящены одной теме. Объясните, есть ли отличия трактовки сюжета в этих работах. Если есть, то в чем? Назовите до 5 особенностей каждого из произведений, демонстрирующих их отличия друг от друга.

Таблица к заданию 5.2

А	Б
<p>- ответственность изображения и раскрывает тему</p>	<p>- присутствие в изображении и работы человеческого тела</p>

5.3. Дайте характеристику особенностям мировоззрения каждой из эпох, в которые были созданы изображения. Укажите на их связь с особенностями изображений.

55.
 В эпоху средневековья
 люди считали, что
 Бог - центр вселенной
 и все творит с любовью
 и добротой. А в эпоху

возраст души человека -
 там "исчезают" все остальные

Задание 6

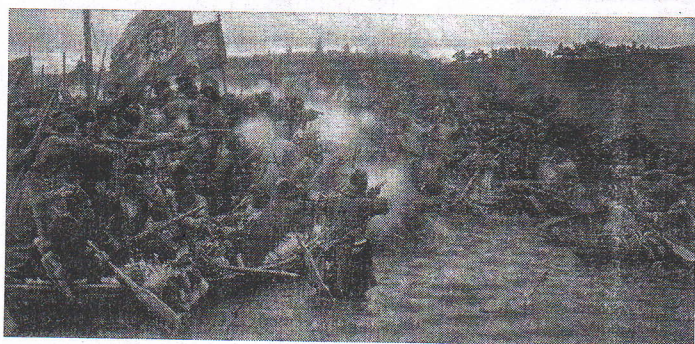
6.1. Перед Вами репродукции работ известного художника. Назовите автора работ и определите название каждой картины.



А.



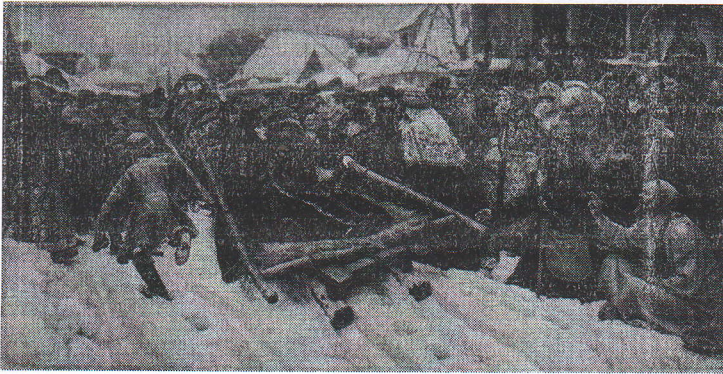
Б.



В.



Г.



Д.

Таблица к заданию 6.1

Буква изображения	Название
А	«Снежки»
Б	«Утро стрелачьей казармы»
В	«Ванька на казнях»
Г	«Ночь»
Д	«Восхождение снежного короля»
Автор работ	Суриков

0б.

3б.

0б.

0б.

3б.

3б. 9б

6.2. Назовите характерные черты творчества данного художника (не менее 3)

- историзм всех работ.
- детальная передача эмоций
- на многих работах изображены дворяне и помещики

6б.

6.3. Назовите исторический период, в который жил и создавал свои работы художник.

XIX век

Задание 7

Перед Вами репродукция известной картины художника Серебряного века.



7. 1. Напишите имя, отчество и фамилию автора произведения, название картины.

Васнецов "Царевна Медва" 15.

7.2. Какой скрытый смысл, по Вашему мнению, зашифровал художник в данной картине? Обоснуйте свое мнение. По возможности свяжите с историей создания картины (не обязательно).

65. Я считаю, что автор хотел передать настроением тоскливостью, а именно она советские времена, так как царевна, одиокая и бездомная ищет приют, но в итоге её видимость является тоскливой средой. Она бедна и в бедности, в итоге что бы там и происходило

7.3. Напишите 10 определений (одиночных или развёрнутых), которые помогут воспроизвести порождаемое ей настроение.

7.5. Актуальна ли данная картина для современного общества? Ответ обоснуйте.

Да, поскольку до сих пор мы имеем красота, но часто она оказывается предметом для нас. Мы часто видим на улицах красивые девушки, но часто они являются объектом для нас. Мы часто видим на улицах красивые девушки, но часто они являются объектом для нас.

Как говорил Достоевский «Красота спасет мир», но красота не спасет мир, а разрушит его.

145.