



**Общественное наблюдение при  
проведении государственной итоговой  
аттестации  
в 2015/16 учебном году**



## Общественными наблюдателями признаются граждане РФ, получившие аккредитацию, кроме работников:

- Министерства образования и науки Российской Федерации;
- Федеральной службы по надзору в сфере образования и науки;
- Органов, осуществляющих управление в сфере образования;
- Образовательных организаций;
- Учредителей ОО, расположенных за пределами территории РФ и реализующих имеющие государственную аккредитацию образовательные программы основного общего и среднего общего образования, загранучреждений МИД РФ, имеющих в своей структуре специализированные структурные образовательные подразделения.



## Права и обязанности общественного наблюдателя

- Общественные наблюдатели присутствуют на всех этапах проведения ЕГЭ:
  - ✓ на этапе подготовки и проведения ЕГЭ в ППЭ;
  - ✓ на этапе обработки результатов ЕГЭ в РЦОИ;
  - ✓ на этапе проверки ответов на задания ЕГЭ в пункте проверки заданий (ППЗ);
  - ✓ во время рассмотрения апелляций в конфликтной комиссии (КК).
- Для присутствия на любом из этапов проведения ЕГЭ общественный наблюдатель должен иметь при себе:



Форма удостоверения общественного наблюдателя на государственном экзамене

ДЕПАРТАМЕНТ ОБРАЗОВАНИЯ ВОЛГОГРАДСКОЙ ОБЛАСТИ  
Почтовый адрес: 401000, Волгоград, ул. Коммунаров, 29. Контактный телефон: 8(8442) 22-11-11. Сайт: www.dob.vlg.ru

УДОСТОВЕРЕНИЕ №

- Документ, удостоверяющий личность
- Удостоверение общественного наблюдателя





## Права и обязанности общественного наблюдателя

Общественный наблюдатель не имеет права:

- вмешиваться в работу и создавать препятствия выполнению своих обязанностей должностным лицам;
- пользоваться средствами связи, электронно-вычислительной техникой, фото, аудио и видеоаппаратурой, справочными материалами и средствами хранения и передачи информации;
- оказывать содействие обучающимся, выпускникам прошлых лет, в том числе передавать им средства связи, электронно-вычислительную технику, фото, аудио и видеоаппаратуру, справочные материалы, письменные заметки и иные средства хранения и передачи информации;
- не допускается общение с экспертами в ППЗ.

**Запрещено**



средства связи



электронно-  
вычислительную  
технику



фото, аудио  
и видеоаппаратуру



справочные  
материалы



письменные  
заметки и иные  
средства  
хранения  
и передачи  
информации



## Права и обязанности общественного наблюдателя

Общественный наблюдатель **имеет право:**

- свободно перемещаться по пункту осуществления наблюдения (ППЭ, РЦОИ, ППЗ, месту работы конфликтной комиссии).
- решать все возникающие вопросы на всех этапах проведения ГИА:
  - с членами Государственной экзаменационной комиссии (далее – ГЭК),
  - с руководителем ППЭ (на этапе проведения ГИА в ППЭ),
  - с руководителем РЦОИ (на этапе обработки экзаменационных материалов);
  - с председателем предметной комиссии (в пункте проверки заданий);
  - с председателем конфликтной комиссии (при рассмотрении апелляций).



## Этап подготовки к проведению ЕГЭ в ППЭ



- **Общественный наблюдатель должен:**

Прибыть в ППЭ не ранее 1,5 часа  
и не позднее чем за 45 минут до начала экзамена



- ✓ Предъявить удостоверение общественного наблюдателя, где указан данный ППЭ и день проведения экзамена
- ✓ Предъявить документ, удостоверяющий личность



До начала проведения экзамена получить у руководителя ППЭ  
форму ППЭ 18-МАШ  
«Акт общественного наблюдения за проведением ЕГЭ в ППЭ»

**В каждой аудитории ППЭ должно находиться  
не более одного общественного наблюдателя !!!**

До начала проведения экзамена общественный наблюдатель должен обратить внимание на соответствие всех помещений ППЭ требованиям Порядка:



- помещения, не используемые для проведения экзамена, должны быть заперты и опечатаны на время проведения экзамена;



- вход в ППЭ должен быть обязательно оборудован переносным металлоискателем;



- в ППЭ должен быть штаб ППЭ, оборудованный телефонной связью и видеонаблюдением, сейфом (или металлическим шкафом) для хранения экзаменационных материалов;





## До начала проведения экзамена общественный наблюдатель должен обратить внимание на соответствие всех помещений ППЭ требованиям Порядка:



- в ППЭ должны быть оборудованы видеонаблюдением все аудитории для участников ЕГЭ;
- в ППЭ должны быть выделены помещения для представителей организаций, сопровождающих обучающихся, представителей СМИ, общественных наблюдателей, медицинского работника;
- выделены рабочие места (стол, стул) для организаторов вне аудитории и сотрудников, осуществляющих охрану правопорядка (сотрудников полиции);
- выделено место для хранения личных вещей участников ЕГЭ (указанное место для личных вещей участников ЕГЭ организуется до места проведения уполномоченными лицами работ с использованием переносного металлоискателя);
- должны быть размещены объявления (таблички), оповещающие участников ЕГЭ, а также других лиц, привлекаемых к проведению ЕГЭ, о ведении видеонаблюдения.





# В ППЭ в обязательном порядке должны присутствовать



## Общественный наблюдатель обращает внимание на организацию аудиторий для проведения экзамена:

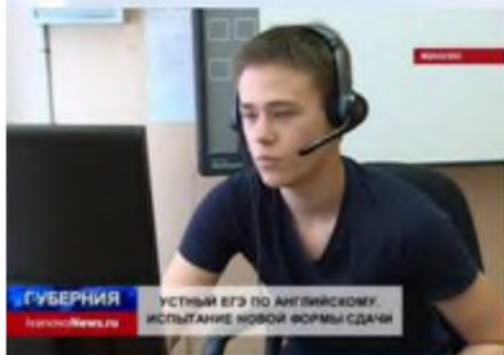


- аудитории должны быть оборудованы средствами видеонаблюдения;
- в аудиториях должны быть подготовлены часы, находящиеся в поле зрения участников ЕГЭ;
- стенды, плакаты и иные материалы со справочно-познавательной информацией по соответствующим учебным предметам должны быть закрыты;
- должны быть подготовлены рабочие места для участников ЕГЭ, обозначенные заметным номером;
- подготовлена бумага для черновиков из расчета по два листа на каждого участника ЕГЭ;
- в одной аудитории должны присутствовать 2 организатора.





## Общественный наблюдатель обращает внимание на организацию аудиторий для проведения экзамена:



- При проведении ЕГЭ по иностранным языкам с включенным разделом «Говорение» аудитории оборудуются: компьютерами (ноутбуками) с установленным программным обеспечением и подключенной гарнитурой (наушники с микрофоном), средствами цифровой аудиозаписи.
- Аудитории, выделяемые для проведения раздела «Аудирование», оборудуются средствами воспроизведения аудионосителей.
- В случае распределения в ППЭ участников ЕГЭ с ОВЭ готовятся аудитории, учитывающие состояние их здоровья, особенности психофизического развития и индивидуальных возможностей.



## Вход участников ЕГЭ в ППЭ и распределение по аудиториям

- допуск участников ЕГЭ начинается **не ранее 09.00** по местному времени и осуществляется по документам, удостоверяющих их личность и по спискам распределения в указанный ППЭ;
- участники ЕГЭ должны оставить личные вещи (в том числе средства связи) в месте для хранения личных вещей (указанное место для личных вещей участников ЕГЭ организуется до места проведения уполномоченными лицами работ с использованием переносного металлоискателя);
- организаторы вне аудитории сопровождают участников ЕГЭ по ППЭ и до аудиторий;
- в штабе ППЭ не позднее чем за 15 минут до начала экзамена ответственные организаторы принимают у руководителя ППЭ экзаменационные материалы.





## Во время проведения экзамена в аудиториях ППЭ общественным наблюдателем необходимо обратить внимание:

- На рабочих столах участников ЕГЭ могут находиться следующие предметы:
  - ручка,
  - документ, удостоверяющий личность,
  - разрешенные к использованию дополнительные устройства и материалы,
  - черновики,
  - уведомление участника ЕГЭ о регистрации на экзамен.

- На ЕГЭ разрешается пользоваться следующими дополнительными устройствами и материалами:



- по математике – линейкой;



- по физике – линейкой и непрограммируемым калькулятором;



- по химии – непрограммируемым калькулятором;



- по географии – линейкой, транспортиром, непрограммируемым калькулятором.



## Этап проведения ЕГЭ в аудитории

- Организаторы должны провести инструктаж для участников ЕГЭ, в том числе в обязательном порядке проинформировать:
  - о порядке проведения экзамена,
  - правилах оформления экзаменационной работы,
  - продолжительности экзамена,
  - порядке подачи апелляции о нарушении установленного порядка проведения ГИА и апелляции о несогласии с выставленными баллами,
  - о случаях удаления с экзамена,
  - о времени и месте ознакомления с результатами ЕГЭ,
  - о том, что записи на КИМ и черновиках не обрабатываются и не проверяются



## Этап проведения ЕГЭ в аудитории



- Во время проведения инструктажа организаторы демонстрируют участникам ЕГЭ целостность упаковки доставочного пакета с ИК;
- упаковка доставочного пакета с ИК должна быть вскрыта организаторами не ранее 10.00 по местному времени;
- по завершении заполнения регистрационных полей бланков ЕГЭ всеми участниками организаторы объявляют начало экзамена и время его окончания, фиксируют их на доске (информационном стенде).
- *Примечание. В продолжительность экзамена не включается время, выделенное на подготовительные мероприятия (инструктаж участников ЕГЭ, выдачу им ЭМ, заполнение регистрационных полей бланков, настройку необходимых технических средств, используемых при проведении экзаменов).*



## Этап проведения ЕГЭ в аудитории



- участники ЕГЭ во время проведения ЕГЭ не должны общаться друг с другом как устно, так и письменно, передавать друг другу КИМ, пересаживаться на другое место;
- участники ЕГЭ и другие лица, задействованные в проведении ЕГЭ в ППЭ, не могут иметь при себе средства связи, электронно-вычислительную технику, фото, аудио и видеоаппаратуру, справочные материалы, письменные заметки, иные средства хранения и передачи информации, а также не имеют права выносить из аудиторий и ППЭ экзаменационные материалы на бумажном или электронном носителях, фотографировать их;
- организаторы, ассистенты, технические специалисты не должны оказывать содействие участникам ЕГЭ, в том числе передавать им средства связи, электронно-вычислительную технику, фото, аудио и видеоаппаратуру, справочные материалы, письменные заметки и иные средства хранения и передачи информации.

**Запрещено**



средства связи



электронно-  
вычислительную  
технику



фото, аудио  
и видеоаппаратуру



справочные  
материалы



письменные  
заметки и иные  
средства  
хранения  
и передачи  
информации





## Этап проведения ЕГЭ в аудитории

- При выходе из аудитории участники ЕГЭ должны оставить экзаменационные материалы и черновики на рабочем столе, а организатор должен проверить комплектность оставленных материалов;
- Участники ЕГЭ имеют право выходить из аудитории и перемещаться по ППЭ только в сопровождении одного из организаторов вне аудитории.
- Организаторы должны выдавать по просьбе участника ЕГЭ дополнительные черновики, дополнительные бланки ответов № 2 (в случае, когда в области ответов основного бланка ответов № 2 не осталось места).
- Общественным наблюдателям необходимо фиксировать факты нарушения комфортной обстановки для участников ЕГЭ, некорректного обращения с участниками ЕГЭ со стороны других лиц, нарушения личной неприкосновенности учащихя и этических норм.

## На этапе завершения проведения ЕГЭ в аудитории:



Общественным наблюдателем необходимо обратить внимание на следующее:

- организаторы должны за 30 минут и за 5 минут до окончания экзамена объявить о скором завершении экзамена и напомнить о необходимости перенести ответы из черновиков и КИМ в экзаменационную работу;
- по истечении установленного времени проведения экзамена организаторы должны объявить об окончании экзамена.
- *Примечание. Участники ЕГЭ, досрочно завершившие выполнение экзаменационной работы, сдают ее организаторам и покидают ППЭ, не дожидаясь окончания экзамена.*
- после окончания экзамена организаторы собирают, пересчитывают и упаковывают ЭМ участников ЕГЭ в возвратные доставочные пакеты;
- заполняют формы, протокол проведения ЕГЭ в аудитории

Форма 11-ППЭ

**Сопроводительный бланк**  
к материалам Единого государственного экзамена

Регион □□	Пункт проведения ЕГЭ □□□□	Аудитория □□□□
Наименование _____		Адрес □□□□
Код □□	Предмет ЕГЭ _____	Название □□□□□□□□
Бланки регистрации <input type="checkbox"/>	Бланки ответов № 1 <input type="checkbox"/>	Бланки ответов № 2 (включая дополнительные) <input type="checkbox"/>
Количество бланков в пакете (всего) □□□		_____
Ответственный организатор в аудитории _____		Ф.И.О. _____
Материалы сдал _____	дата _____	час _____ мин _____ время _____ Подпись _____



Имя (фамилия) \_\_\_\_\_  
Имя (И.О.Ф.) \_\_\_\_\_  
Имя (И.О.Ф.) \_\_\_\_\_

Подпись \_\_\_\_\_  
И.О.Ф. \_\_\_\_\_

**Акт**

**общественного наблюдения за проведением ЕГЭ в ППЭ**

ИМНО общественное наблюдение

№ удостоверения

\_\_\_\_\_

Время начала наблюдения \_\_\_\_\_:\_\_\_\_\_:\_\_\_\_\_ Время окончания наблюдения \_\_\_\_\_:\_\_\_\_\_:\_\_\_\_\_

**Готовность ППЭ к проведению ЕГЭ**

*Нарушений на этапе подготовки к проведению ЕГЭ не выявлено*

**Выявлены нарушения:**

1. В Штабе ППЭ отсутствует телефонная связь или сейф (металлический шкаф) для хранения экзаменационных материалов
  2. Отсутствуют и (или) не изолированы от аудиторий для проведения экзамена помещения для представителей образовательных организаций, сопровождающих обучающихся
  3. Не выделено место для хранения личных вещей участников ЕГЭ
  4. Отсутствует помещение для медицинских работников
  5. ППЭ не оборудован стационарными или переносными металлоискателями
  6. Штаб ППЭ, аудитории для проведения экзамена не оборудованы средствами видеонаблюдения
  7. Отсутствуют часы в аудиториях
  8. ППЭ не оборудован техническими устройствами, необходимыми для проведения экзамена
  9. В аудиториях для проведения ЕГЭ не закрыты материалы со справочно-поисковой информацией по сдаваемому предмету
  10. Недействительные в проведении экзамена помещения не закрыты и не опечатаны на время проведения экзамена
- Другое: \_\_\_\_\_

**Проведение ЕГЭ в ППЭ**

*Нарушений на этапе проведения ЕГЭ в ППЭ не выявлено*

**Выявлены нарушения:**

11. Допуск работников и члена(ов) ГЭК в ППЭ осуществлялся без проверки документов, удостоверяющих их личность, и не по спискам распределения в указанный ППЭ
12. Передача материалов ЕГЭ членом ГЭК руководителю ППЭ осуществлена позднее, чем за полтора часа до начала экзамена
13. Допуск участников ЕГЭ в ППЭ осуществлялся без проверки документов, удостоверяющих их личность, и не по спискам распределения в указанный ППЭ
14. Выдача экзаменационных материалов организаторам в аудиторию осуществлена позднее, чем за 15 минут до начала экзамена

15. Присутствие в аудитории менее двух организаторов
16. Перемещение участников ЕГЭ по ППЭ без сопровождения
17. Отсутствие инструктажа или проведение неполного инструктажа для участников ЕГЭ организаторами в аудиториях
18. Вскрытие доставочного спецпакета с экзаменационными материалами организаторами ранее 10:00 по местному времени
19. Наличие у участников ЕГЭ средств связи, фото или видеоаппаратуры, справочных материалов, письменных заметок и иных средств хранения и передачи информации
20. Наличие у организаторов, ассистентов, технических специалистов средств связи, фото или видеоаппаратуры, справочных материалов, письменных заметок и иных средств хранения и передачи информации
21. Вынос из аудиторий и ППЭ экзаменационных материалов на бумажном или электронном носителе
22. Бездействие лиц, привлекаемых к проведению ЕГЭ, при выявлении фактов нарушения Порядка проведения ГИА участниками ЕГЭ
23. Оказание содействия участникам ЕГЭ лицами, имеющими право находиться в ППЭ
24. Не выдача организаторами по просьбе участников ЕГЭ черновики или дополнительных бланков ответов № 2
25. Присутствие посторонних лиц в ППЭ

Другое: \_\_\_\_\_

**Завершение ЕГЭ в ППЭ**

*Нарушений на этапе завершения ЕГЭ в ППЭ не выявлено*

**Выявлены нарушения:**

26. Организаторами не сделано объявление участникам ЕГЭ о скором завершении экзамена за 30 минут и за 5 минут до окончания экзамена
27. Организаторами не объявлено окончание экзамена на камеру видеонаблюдения
28. Организаторами не продемонстрирован процесс запечатывания экзаменационных материалов на камеру видеонаблюдения
29. Руководитель ППЭ в Штабе ППЭ не продемонстрировал процесс упаковки и запечатывания экзаменационных материалов в спецпакеты на камеру видеонаблюдения

Другое: \_\_\_\_\_

Комментарии по итогам общественного наблюдения в ППЭ:

Общественный наблюдатель \_\_\_\_\_

Подпись

Ф.И.О.

*Раздел заполняется руководителем ППЭ в случае неявки общественного наблюдателя*

Общественный наблюдатель не явился в ППЭ

Руководитель ППЭ \_\_\_\_\_

Подпись

Ф.И.О.